



Prendre correctement les mesures pour les manteaux Dox n' Roses

Important!

Veillez lire attentivement les explications de la première à la dernière page avant de mesurer, car la couturière ne peut coudre de beaux manteaux sans des mesures prises correctement. Les erreurs sont majoritairement dues au fait que les explications n'ont pas été lues ou tout simplement lues mais non suivies.

Ne mesurez donc jamais comme vous pensez devoir le faire, mais exactement comme cela est décrit point par point ci-dessous. Ne pas suivre les explications à la lettre garanti des données incorrectes.

Lorsque nous avons des doutes sur les données reçues nous demandons une nouvelle prise de mesures. Nous pouvons aussi demander des photos faites durant la prise de mesures. En ce qui concerne les poil dur nous repérons normalement rapidement les erreurs grossières car nous cousons pour eux depuis 11 années et avons mesuré de nombreux chiens nous-même. Pour les autres types de teckels et les croisés nous devons nous fier aux données que vous nous livrez car nous ne reconnaissons pas toujours les erreurs. Pour chaque donnée demandée nous expliquons en détail comment mesurer et le montrons sur un graphique. De plus nous indiquons les erreurs communes, ceci afin que vous puissiez les éviter.

Ce dont vous avez besoin

Un mètre de couturière, un crayon et une feuille de papier, une table solide qui ne bouge pas sur laquelle vous aurez placé le cas échéant un matériau non-glissant comme un grand carton bien à plat et une personne qui vous aide.

Si vous n'avez pas de mètre de couturière, empruntez en un ou achetez en un, on en trouve pour quelques euros en supermarché.



Des erreurs fréquentes à éviter pour toutes les mesures à prendre:

- Ne prenez jamais de ruban à mesurer en papier comme on en trouve dans tous les grands magasins d'ameublement, ils garantissent des résultats erronés.
- Veillez à ce que votre mètre de couturière soit bien lisse et non pas en accordéon ou vaguelettes (toujours le conserver roulé). Posez le bien à plat sur la table et regardez le de côté, pas seulement d'en haut. S'il n'est pas parfaitement à plat, vos données seront largement faussées, pour des chiens aussi petits il faut une exactitude importante. Le cas échéant vous pouvez repasser le mètre avec un fer sur chaleur moyenne (2) en prenant la précaution de le couvrir d'un chiffon humide.
- Ne rajoutez jamais des centimètres non mesurés! Nous calculons nous-même selon la taille et le type de teckel combien il faut rajouter pour son confort.
- Le chien doit être placé debout sur une table solide qui ne bouge pas et un support sur lequel il ne glisse pas. Ne le quittez pas une seconde des yeux, mieux tenez le. Certains sautent sans hésiter et peuvent se blesser.
- Pendant la prise de mesures le chien ne doit pas être assis ou allongé. Il doit toujours être debout et regarder devant lui (ne pas avoir la tête tournée sur le côté), sinon les valeurs sont faussées. Les manteaux sont conçus pour des chiens qui bougent dehors dans une position de marche normale, les mesures doivent donc se faire dans une position semblable.
- Posez le mètre sur le poil sans tirer dessus, les explications concernant chaque point sont à suivre à la lettre.

Astuce: Demandez à quelqu'un de prendre des photos durant la prise de mesures et comparez les avec les graphiques, vous reconnaîtrez plus facilement vos erreurs.



La position correcte pour mesurer



Correct!

- Le chien est debout et regarde devant lui
- Le dos est droit et ce vu de côté et aussi du dessus und
- Le collier a été retiré

Mannequin: Femme Fatale von den Argoatjägern



Faux!

- Le chien est couché
- Enlevez le collier svp!



Faux!

- Le chien est tourné
- Le regard est vers le côté

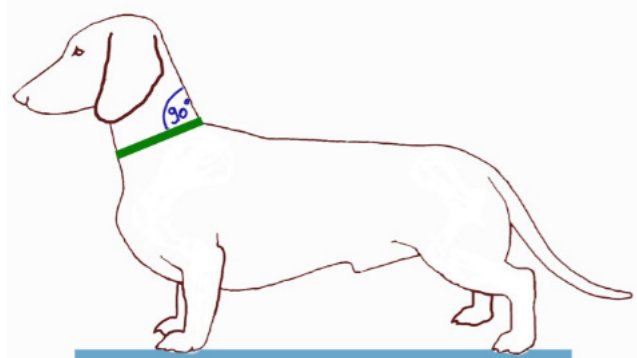


Faux!

- Le chien est assis
- Enlevez le collier svp!

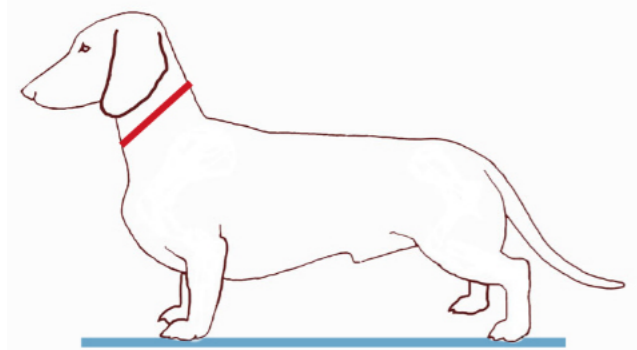


Mesure A: Tour du cou



Le chien doit être debout, droit et regarder devant lui.
Le collier doit être enlevé!

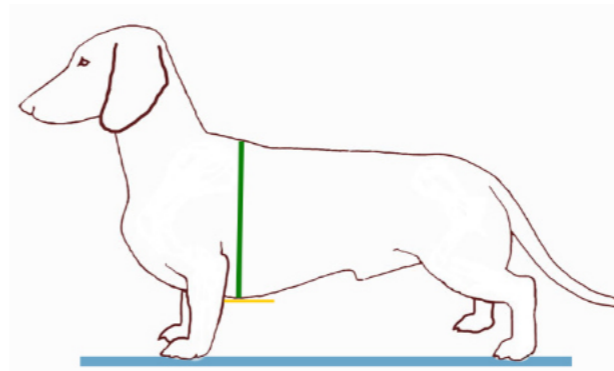
Mesurer à 90° par rapport au cou (ligne verte). Le mètre doit être juste posé sans tirer, sinon vous mesurez vite 1- 2 cm de moins. La taille du collier qu'il portera ensuite n'a aucune importance.



Erreurs typiques:

- Le mètre est placé en diagonale (ligne rouge) et ce sont plusieurs cm en trop qui sont mesurés.
- Le chien est assis ou couché.
- Le chien n'est pas debout bien droit et regarde vers le côté.
- Le chien tourne la tête.

Mesure B1: Tour de buste

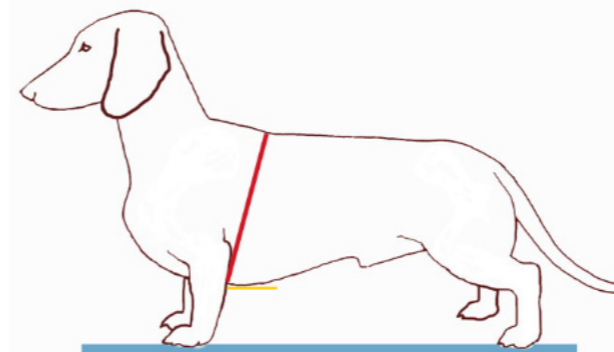


La mesure est prise derrière les pattes avant (ligne verte), à l'endroit où le buste est le plus profond, comme indiqué par la ligne jaune. Le mètre est placé sans tirer dessus, il doit juste reposer sur le poil. Le chien est debout bien droit et regarde devant lui! Attention à l'angle fait par le mètre, il doit être exactement perpendiculaire à la table.

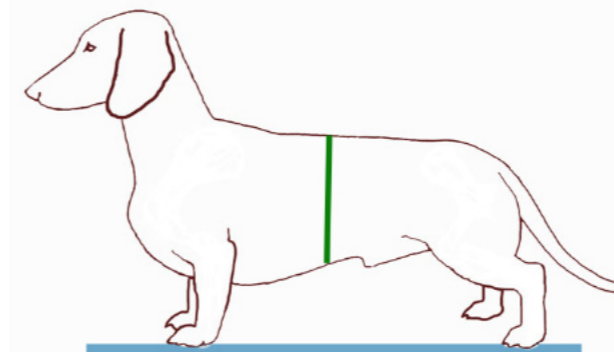
Dans le doute faites des bonnes photos sur lesquelles vous voyez aisément votre position lors de la prise de mesure, ainsi vous pourrez comparer vous-même l'exactitude par rapport au graphique.

Erreurs typiques:

- Le chien n'est pas droit debout et ne regarde pas devant lui.
- La mesure n'est pas prise à l'endroit où le buste est le plus profond (le plus proche du sol), regardez votre chien de côté.
- Le mètre est posé en biais et n'est pas perpendiculaire à la table.
- Le mètre n'est pas simplement posé sur les poils, vous avez tiré dessus.
- Ne nous envoyez surtout pas de mesures prises lors d'expositions! Elles sont prises pour mesurer la taille de la cage thoracique et les juges tirent fortement sur le mètre. C'est la garantie d'avoir plusieurs centimètres manquants.

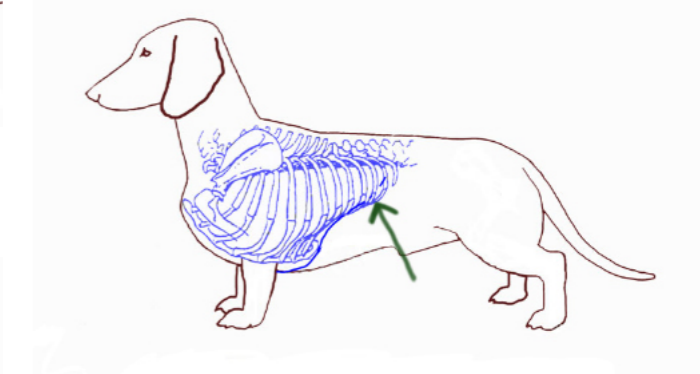


Mesure B2: Pointe du buste



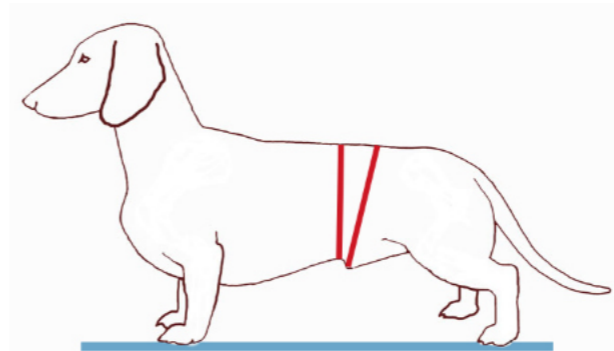
Elle est à prendre directement à la fin de la cage thoracique, là ou en dessous et au milieu vous ne pouvez plus sentir les os. Chez les poil dur il faut tater du bout des doigts. Pour les poils courts minces le point est souvent visible. Ici aussi la position reste debout, regard vers l'avant.

La ligne verte montre la position correcte, ci-dessous le point ou mesurer.

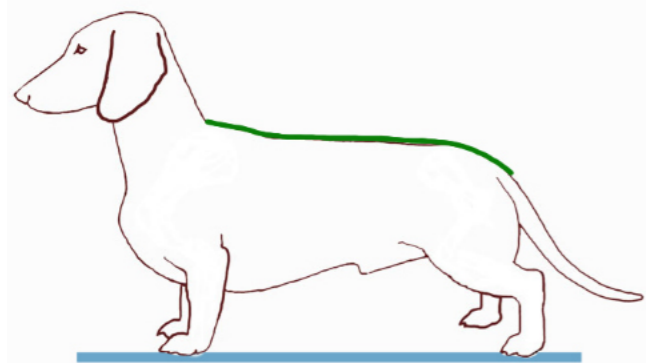


Erreurs typiques:

- Les mesures sont prises trop loin derrière, ce qui correspond au tour du ventre, hors nous n'avons pas besoin de celui-ci.
- Le mètre est placé en biais et non perpendiculairement à la table.



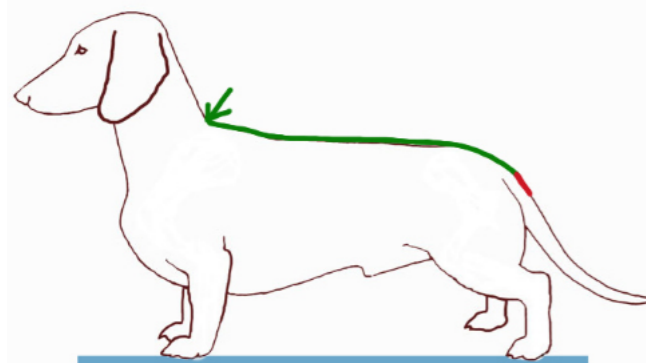
Mesure C: Longueur du dos



C'est souvent ce point qui pose le plus de difficultés. Regardez bien les graphiques et le point de départ et d'arrivée.

Ici aussi le chien doit être debout et regarder devant, il ne doit en aucun cas bomber la colonne vertébrale vers le haut ou la tourner de côté. Le cas échéant il peut être plus simple de mesurer après la promenade, quand le chien est bien détendu.

Le mètre doit être posé à plat au milieu de la colonne vertébrale.



Pour être certain du résultat il est recommandé de prendre cette mesure plusieurs fois. Nous avons déjà vu des différences de 10 cm, dues au fait que le chien courbait le dos vers le haut ou le côté. Chez les chiens qui portent la queue en direction du ciel lorsqu'ils sont en promenade, il faut en tenir compte lors de la mesure et ne pas aller plus loin que le sommet de la queue, sinon le manteau se retournera à cet endroit, ce qui n'est pas esthétique.

Nous avons des mesures comparatives pour des teckels minces et à poil dur du Teckelclub allemand DTK (fait partie du FCI) que vous pouvez utiliser pour les comparer avec vos valeurs obtenues.

Attention toutefois: nous avons souvent vu des teckels "nains" de clubs alternatifs au DTK qui étaient nettement plus grands que nos teckels de taille standard. Pour les chiens minces venant de clubs n'étant pas membres FCI veuillez prendre leur poids comme point de départ pour la comparaison:

- Standard poil dur de 8-9 kg: env. 42-44 cm de longueur de dos
- Nain poil dur de 4-5,5 kg: env. 35-38 cm de longueur de dos
- De chasse au lapin poil dur jusqu'à 4 kg: env. 32-35 cm de longueur de dos.

Si vos données sont très différentes, vérifiez que les erreurs suivantes sont exclues:

- Les mesures ont été prises avec le chien assis ou couché.
- Le chien n'était pas droit (ne pas regarder seulement de côté mais aussi d'en haut et se faire aider).
- Le chien a-t'il bien regardé devant lui ou avait il la tête tournée? (La colonne vertébrale n'est pas droite).
- Avez vous débuté trop loin devant ou arrêté trop loin sur l'arrière? Votre mètre est il bien en bon état et bien à plat si vous le posez sur la table (pas en papier, ni en accordéon)
- Le mètre n'a t'il pas été posé bien au milieu de la colonne vertébrale et placé en biais?

En cas de doute nous vous demanderons des photos.

En ce qui concerne les chiens autres que les poils durs, nous n'avons pas suffisamment de données de référence pour pouvoir vous fournir un cadre.

Poids, photos et âge

Chaque teckel est très différent, c'est pourquoi il est aussi difficile de les habiller. Nous vous demandons donc de nous faire parvenir le poids exact du chien et une bonne photo de profil, le montrant debout. Pour les poil court il nous faut aussi une photo de devant sur laquelle le buste est bien visible car certains ont des bustes extrêmement développés et nous devons en tenir compte. Dans ce cas veuillez aussi nous informer.

Nous avons aussi besoin de savoir si le chien a des cicatrices ou des blessures, car nous pouvons en tenir compte.

Âge: si le chien a moins de 2 ans, il nous faut son âge en mois, car durant cette période son corps peut encore changer. A partir de 2 ans les années suffisent.

Dox n' Roses est une micro entreprise enregistrée au Luxembourg, qui se trouve dans le joli village de Remich au coeur du vignoble et en bord de Moselle. Nous sommes directement à la frontière allemande et une dizaine de kilomètres de la France.

Nathalie, la couturière, élève des teckels nains à poil dur depuis de nombreuses années et les connaît fort bien. Depuis toujours elle adore coudre des pièces vestimentaires et décoratives et se consacre aujourd'hui à la création dédiée à la race qu'elle élève avec passion. La seule chose qui puisse la freiner est le manque de mains et le fait que son élevage et sa meute lui demandent aussi de l'attention.

Pour elle le contact avec les clients est primordial, c'est par la discussion que naissent les plus beaux manteaux. Elle est joignable surtout après 17:00 et ce en langue française, anglaise ou allemande. Les courriels sont vérifiés plusieurs fois par jour et elle y répond dès que c'est possible.

Il est aussi facile de la joindre via l'application gratuite et sûre Telegram (ressemblant à WhatsApp, pour IOS ou Android ainsi que PC ou Mac), ce qui permet aussi de partager rapidement des documents et photos.

Le numéro de téléphone allemand est: +49 176 420 46 222

Le Luxembourgeois: +352 671 15 01 46

Mail: schneider@doxnroses.com

Telegram: <https://t.me/DoxnRoses>

